

À la découverte du

# Piton Montvert

Sur la commune de Saint-Pierre se trouve le Piton Montvert, un piton volcanique qui culmine entre 520 et 636 mètres d'altitude. En forme de croissant de lune, il présente des habitats naturels rares et offre une vue panoramique sur la côte sud-ouest de l'île et l'océan Indien.

## La situation géographique particulière du Piton Montvert

Le Piton Montvert est remarquable par son couvert végétal préservé. **Il a en effet échappé à la déforestation et à la mise en culture**, au contraire de nombreux autres pitons, grâce à ses fortes pentes et à la nature de son sol, composé d'abondantes projections volcaniques.



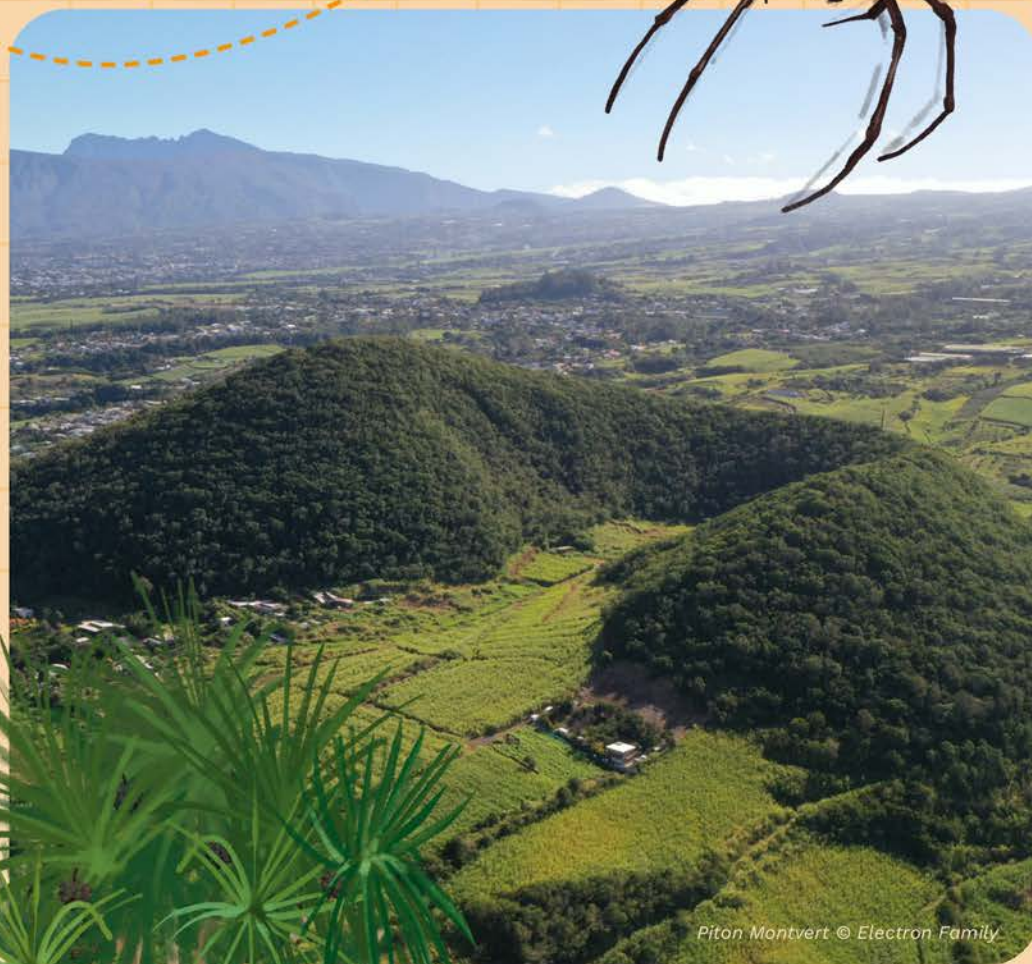
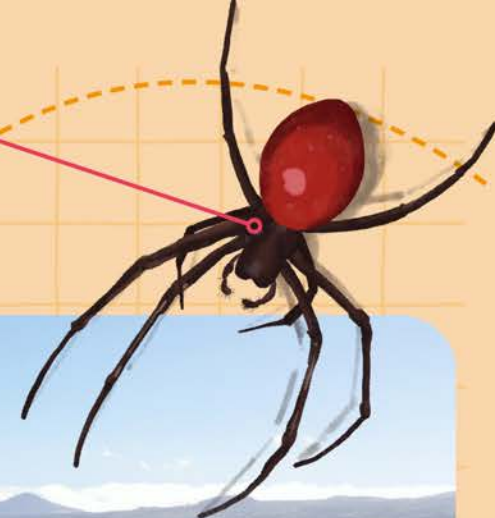
Entouré de cultures de canne à sucre, de fruits et de légumes, dont l'ananas, il est situé entre des zones agricoles et des zones urbanisées. Ce paysage agricole est marqué par un damier de petites parcelles diversifiées.

Situé sur la commune de Saint-Pierre, **le Piton Montvert est entouré par deux quartiers** qui portent son nom : Montvert les Hauts et Montvert les Bas. En plus d'être un milieu naturel remarquable, il est aussi lié à **l'histoire locale et à l'agriculture**.

Les agriculteurs de Montvert perçoivent bien **dans leur travail quotidien la différence entre des sols** provenant de l'altération d'une coulée vieille de 300 000 ans (au-dessus du Piton) et des sols provenant de l'altération d'une coulée plus récente, celle du Piton Montvert (20 000 ans). Au-dessous du Piton Montvert, les champs présentent une proportion de roches en surface plus importante qu'au-dessus du Piton. La difficulté du travail n'est pas la même.



Araignée Bibe rouge  
*Nephlingus Borbonica*



Piton Montvert © Electron Family

Petit Yacou





**La coulée du Piton Montvert a comblé deux anciennes ravines :** la Ravine des Cafres et la Ravine de l'Anse. Mais ces anciens cours d'eau persistent en profondeur. L'eau continue son parcours sous terre et alimente les sources côtières de Grand Bois, comme celle du Bassin la Source.

## Un volcan excentrique du Piton de la Fournaise

Le Piton Montvert est entré en éruption **il y a environ 20 000 ans**. Cette éruption de grande ampleur a formé **un cône volcanique massif**, avec des coulées de lave qui se sont étendues sur environ 10 km<sup>2</sup>, couvrant la région entre la Ravine des Cafres et la Ravine de l'Anse. Il est beaucoup plus récent que le Piton de la Fournaise, qui est actif depuis environ 530 000 ans.

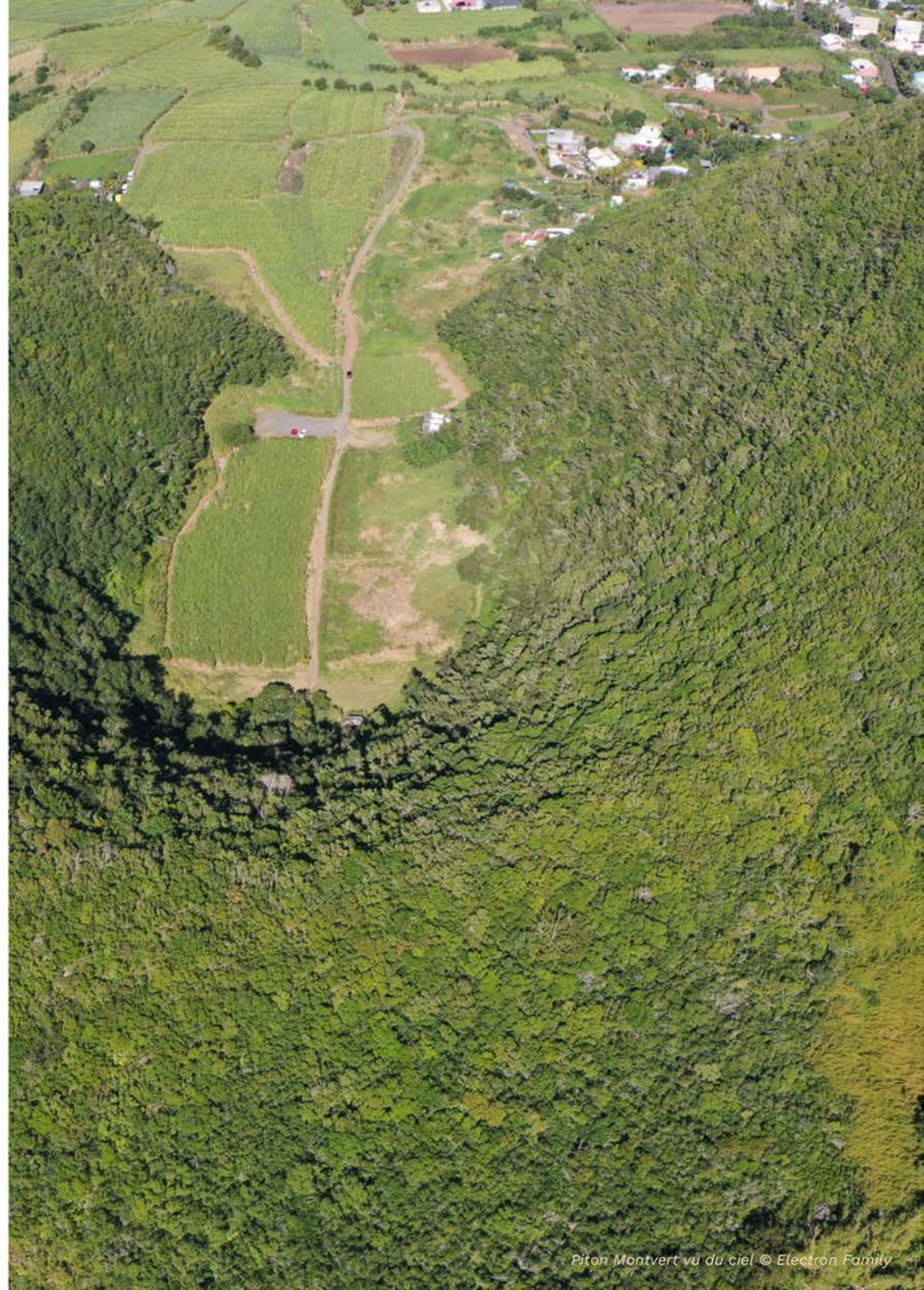


Un volcan excentrique est un terme géologique utilisé pour décrire un volcan qui est situé à une certaine distance des principales zones volcaniques actives. Contrairement aux volcans situés dans ces zones où les éruptions sont plus fréquentes et alignées le long des fractures tectoniques, les volcans excentriques se forment de manière isolée.

Le Piton Montvert est **caractérisé par ses coulées de lave et ses projections volcaniques explosives**. Les coulées de lave ont eu un impact durable sur l'environnement, modifiant le cours des ravines et créant des pentes abruptes. Sa forme en croissant de lune tournée vers le littoral résulte des coulées de lave qui sont sorties du cratère et l'ont ouvert au sud.



Il est le premier d'une série de pitons qui s'étendent vers l'est jusqu'à Saint-Joseph, formant ce que l'on appelle une rift-zone. Parmi ces pitons, on trouve le Piton Vincenzo et le Piton des Goyaves, qui illustrent la concentration des éruptions volcaniques dans cette zone spécifique de l'île.







Ambiance forestière sur le Piton Montvert © Rémy Ravon

## Des habitats naturels particulièrement intéressants et riches

La végétation du Piton Montvert comprend **des composantes de la végétation semi-sèche, qui est aujourd'hui à l'état de reliques sur l'île de La Réunion, ainsi que des espèces hygrophiles.**



Ce mélange unique de végétation semi-sèche et de végétation humide confère à cette zone une forte valeur patrimoniale, malgré sa surface restreinte due à l'environnement environnant modifié par l'agriculture et les habitations.

Parmi les 127 espèces de plantes vasculaires recensées sur le site de Piton Montvert, 65% sont endémiques de La Réunion ou des Mascareignes. Cette diversité botanique est d'autant plus précieuse compte tenu de la superficie relativement restreinte de l'aire protégée.

On y trouve, dans les parties nord et ouest du piton, **caractéristiques de la végétation semi-sèche**, telles que le Bois de Judas (*Cossinia pinnata*), le Peau gris (*Apodytes dimidiata*), le Bois de Joli Cœur (*Pittosporum senacia* subsp. *senacia*), le Grand Natte (*Mimusops balata*), le *Pandanus sylvestris*, le Bois d'Olive Blanc (*Olea lancea*).

Bois d'Olive Blanc



Bois de Judas



Grand Natte

Grand Natte © Rémy Ravon



À côté de ces espèces, on trouve **des plantes hygrophiles** comme le Change-écorce (*Aphloia theiformis*) et le Takamaka des Hauts (*Calophyllum tacamahaca*), ou encore le Losto café (*Gaertnera vaginata*).

Losto café



Takamaka des Hauts



Change-écorce



Change-écorce, appelé aussi Goyave marron © Parc national de La Réunion

L'**Orchidée caméléon** (*Oeceoclades monophylla*) se distingue par sa rareté et sa beauté. Elle a été découverte au Piton Montvert et est très rare sur le reste de l'île : on a même longtemps pensé qu'elle n'était pas présente dans la forêt de Piton Montvert ! Cette orchidée, difficile à repérer, se cache souvent parmi les feuilles sèches au sol.

Orchidée caméléon



Le Piton Montvert n'échappe pas à **la menace des plantes exotiques envahissantes**, qui sont bien présentes dans certaines zones. La base du piton et l'intérieur de son croissant de lune sont couverts de forêts de Jamrosat (*Syzygium jambos*) et de Goyaviers (*Psidium cattleianum*).



Ces espèces envahissantes se développent rapidement, occupant l'espace et la lumière nécessaires à la régénération des espèces indigènes. Des efforts de lutte contre ces plantes exotiques envahissantes sont en cours, notamment contre le Goyavier.



## La faune du Piton Montvert

Le Piton Montvert abrite **une faune diversifiée, avec une présence notable d'espèces indigènes et endémiques**. Sous les feuilles et dans les sous-bois, on peut découvrir **des invertébrés** fascinants tels que le phasme appelé Chipèque sept nœuds (*Monandroptera acanthomera*).

**Parmi les oiseaux**, on trouve le Papangue (*Circus maillardi*), un rapace emblématique de La Réunion, et le Tec-tec (*Saxicola tectes*), un petit oiseau endémique connu pour son chant mélodieux. Le piton abrite également le Merle péi (*Hypsipetes borbonicus*) et le Zoizo la vierge (*Terpsiphone bourbonensis*), aussi endémiques, respectivement de La Réunion et des Mascareignes.



Zoizo la Vierge



Tec-tec



Merle péi



Papangue

**Les insectes et arthropodes du piton incluent des espèces rares** comme le coléoptère *Cratopus nigrodorsis* et le Papillon La Pâture (*Papilio phorbanta*). Les araignées endémiques comme la Bibe rouge (*Nephilingis borbonica*) et la Néphile dorée (*Nephila inaurata*) sont également présentes.

Mâle



Papillon La Pâture



Femelle



Les habitats naturels variés du piton permettent la coexistence d'une multitude d'espèces indigènes et endémiques : ça grouille de "ti bébêtes" au Piton Montvert !





## La relation étroite entre les habitants de Montvert et l'espace naturel du piton

**Autrefois, la forêt du Piton Montvert était une ressource essentielle** pour les communautés locales. Les habitants y pratiquaient la cueillette de fruits, de plantes médicinales et le ramassage de bois pour la cuisine et les petites constructions, comme les salles de fêtes familiales. Le besoin d'exploiter ces ressources a diminué aujourd'hui.



De nouvelles pratiques existent actuellement en lien avec le Piton : petites randonnées, entraînement pour les courses de trail, moments de détente dans la nature. Des actions de sensibilisation en lien avec les écoles du quartier permettent aussi, à toutes les générations, de renforcer le lien avec le Piton Montvert.





## L'histoire de la protection du Piton Montvert

La protection du site du Piton Montvert a commencé par le projet d'Espace Boisé Classé (EBC), inscrit au Plan Local d'Urbanisme (PLU). Cette inscription au PLU a permis de **protéger les parcelles boisées tout en autorisant certaines opérations de structures**, à condition qu'elles ne compromettent pas la conservation des boisements.

Durant les années 2000, l'intérieur du cratère du Piton Montvert a été classé en Espace Naturel Sensible (ENS). Ce classement a permis **la mise en place d'une politique de protection forte, comprenant la gestion des espèces exotiques envahissantes, l'entretien des sentiers et la sensibilisation du public**. Le Piton Montvert bénéficie également du statut de Zone Naturelle d'Intérêt Écologique, Floristique et Faunistique (ZNIEFF).



Le classement en ENS a offert un levier important pour répondre à de nombreux enjeux, tels que l'urbanisation croissante, la préservation des paysages et de la biodiversité, ainsi que la demande sociale d'accès à des espaces naturels pour les loisirs et l'éducation à l'environnement.



Petit Vaccoa © Rémy Ravon

### Sources :

*Montvert, Zarlor Nout péi. Les chances d'un piton, l'écrin d'un trésor.* Compagnie Nektar, 2019.

*Le Piton de la Fournaise. De la contemplation à la compréhension.* P. Mairine et al., 2010.

*Cahiers d'habitats de La Réunion, étage mégatherme semi-xérophile.* M. Lacoste, F. Picot – Conservatoire Botanique de Mascarin, 2014.

Ce document a été réalisé dans le cadre du projet LEADER : "Programme d'actions Sentié FAH'ÂME", marque déposée par le GAL Grand Sud.



Cette opération est co-financée par l'Union Européenne et par l'État dans le cadre du Programme de Développement Rural de La Réunion - FEADER/LEADER 2014-2020