



## Autorisation spéciale

### Arrêté n° DIR-I-2026-061

**Nom du projet :** PNRUN – Duathlon de la Roche Ecrite – Association Margot Run  
**Numéro de dossier :** 2025/AD/898  
**Pétitionnaire :** Association Margot Run  
**Localisation du projet :** Saint Denis

#### Le Directeur de l'établissement public du Parc national de La Réunion,

**Vu** le Code de l'environnement, notamment ses articles L. 331-4-1 et R. 331-19-1 ;  
**Vu** le décret n° 2007-296 du 5 mars 2007, créant le Parc national de La Réunion ;  
**Vu** le décret n° 2014-49 du 21 janvier 2014, approuvant la charte du Parc national de La Réunion fixant les modalités d'application de la réglementation en cœur (MARCœur), notamment sa MARCœur 27 ;  
**Vu** l'arrêté ministériel du 9 mai 2017 portant nomination du directeur de l'Établissement public du Parc national de La Réunion ;  
**Vu** l'arrêté n° 2021-386 en date du 18 février 2022 portant réglementation de l'organisation et du déroulement des manifestations publiques dans le cœur du parc national de La Réunion ;  
**Vu** la demande de l'Association Margot Run, en date du 18 mars 2026, réceptionnée par le Parc national de La Réunion le 19 mars 2026 et relatif au dossier n° 2025/AD/898 ;

**Considérant** que la demande concerne une course pédestre de pleine nature (dans le cadre du duathlon – 5kms course à pieds/18 kms vélo/10 kms de trail - en cœur de parc notamment et d'un trail de 20 kilomètres) le 07 juin 2026, ouverte à un nombre de 300 participants souhaités par le demandeur ;

**Considérant** que la manifestation publique objet de la demande, localisée sur la commune de Saint Denis, traverse le cœur du parc national de La Réunion et, en particulier le massif de la Roche Ecrite, identifié en tant qu'«espace à enjeu écologique spécifique» par la Charte du Parc national de La Réunion ;

**Considérant** que sur ce périmètre particulier, il existe un enjeu de préservation de l'Echenilleur de la Réunion (*Lalage newtoni* ; localement appelé « Tuit-tuit ») espèce endémique de La Réunion puisque ce dernier est menacé de disparition du fait des activités humaines et du dérangement qu'elles occasionnent ; que cette espèce est une espèce protégée tel que précisé par l'arrêté ministériel du 17 février 1989 ; que cette espèce est classée, en ce sens, « en danger critique d'extinction, CR », sur la liste rouge de l'IUCN ;

**Considérant** les démarches engagées par le Parc national dans l'élaboration d'un plan d'action concerté sur le massif de la Roche Ecrite afin de concilier pratiques humaines et préservation des patrimoines ;

**Considérant** que les impacts sur le milieu naturel de la manifestation publique, objet de la demande, sont maîtrisés notamment par le nombre limité de participants et la limitation de poste de ravitaillement sur la zone à enjeu spécifique avec une fourniture d'eau uniquement ;

**Considérant**, la nécessité d'encadrer les manifestations publiques pour garantir leur compatibilité avec les objectifs de protection des patrimoines du cœur et garantir la conservation du caractère de celui-ci ;

## AUTORISE

### Article 1 : Objet

Le Directeur du Parc national de La Réunion autorise l'organisation et le déroulement de la manifestation publique intitulée « Duathlon de la Roche Ecrite ».

Cette autorisation vaut pour l'itinéraire et l'installation de postes de ravitaillement prévus à la date du présent arrêté.

Le nombre TOTAL et maximum de participants autorisés est de **250**.

Le nombre maximum de personnels bénévoles ou professionnels impliqués dans l'organisation autorisés est de 50.

### Article 2 : Période de validité

La présente autorisation est valable uniquement pour le dimanche 07 juin 2026.

### Article 3 : Prescriptions

La présente autorisation est assortie des prescriptions suivantes :

**3-0 Un exemplaire de la présente autorisation devra être remis à chaque responsable de poste de ravitaillement et affiché dans les postes.**

**3-1 Information et sensibilisation des participants et de l'ensemble des personnels, bénévoles ou professionnels impliqués dans l'organisation :**

1- L'organisateur doit informer et sensibiliser, par tous les moyens dont il dispose, notamment lors du briefing avant départ et dans le règlement de la course les participants, et l'ensemble des personnels, bénévoles ou professionnels impliqués dans l'organisation, sur le fait que la manifestation publique se déroule en toute ou partie dans le « cœur » du parc national de La Réunion, faisant partie du Bien inscrit au Patrimoine mondial par l'UNESCO, ce qui implique, pour l'organisateur, de respecter et/ou de faire respecter l'ensemble des prescriptions ci-dessous.

2- En outre, l'organisateur doit transmettre à l'ensemble des participants et aux personnels bénévoles ou professionnels impliqués dans l'organisation, les informations suivantes :

- aucune atteinte ne doit être portée à la végétation,
- le prélèvement de végétaux, pour la confection de bâton de marche ou tout autre usage, est interdit,
- tout abandon de déchet, même biodégradable (susceptible de favoriser la prolifération des rats, constituant une menace pour les espèces d'oiseaux indigènes), est interdit,
- l'usage du feu est strictement interdit en dehors des emplacements pérennes aménagés à cet effet par le gestionnaire des lieux,
- la circulation des véhicules à moteur est interdite en dehors des voies classées dans le domaine public routier de l'Etat, des départements et des communes, des chemins ruraux et des voies privées ouvertes à la circulation publique des

véhicules à moteur. Le stationnement des véhicules est autorisé exclusivement sur les lieux ouverts au stationnement public,

- sortir des sentiers aménagés (notamment par l'utilisation des raccourcis) est interdit,

- afin d'éviter la dissémination et l'introduction de nouvelles espèces exotiques envahissantes, un nettoyage complet des équipements utilisés à l'occasion de la manifestation (sac - vêtements - chaussures - etc.), est recommandé avant le début de la manifestation. Cette prescription est d'autant plus importante dès lors que les équipements ont été utilisés en dehors de l'île de La Réunion.

- 3- Ces informations doivent être ajoutées au règlement intérieur de la manifestation publique.
- 4- Sur sa page internet, l'organisateur doit prévoir une information du public sur le fait que la manifestation publique se déroule en toute ou partie dans le « cœur » du parc national de La Réunion, faisant partie du Bien inscrit au Patrimoine mondial par l'UNESCO (modèle en annexe 7 de l'arrêté réglementaire à fournir).

### 3-2 Sensibilité du milieu au piétinement :

Les milieux naturels traversés et les espèces végétales qui les composent sont particulièrement fragiles. Une attention particulière doit être portée sur les piétinements et sur l'installation du matériel, le stationnement des véhicules aux points d'assistance, de ravitaillement et de bivouac.

**Aucune atteinte ne doit être portée à la végétation indigène que ce soit pour le choix de l'itinéraire ou le choix de l'implantation des lieux d'accueil des participants et du public.**

### 3-3 Raccourcis :

- 1- L'utilisation de « raccourcis » sur les itinéraires est une pratique qui favorise l'érosion des sols et qui porte atteinte à l'intégrité du sentier et du milieu naturel. **L'utilisation des raccourcis est interdite.**
- 2- L'organisateur prévoit des sanctions à l'encontre des participants en cas d'utilisation de raccourcis. Les raccourcis connus sont fermés par un balisage adapté.

### 3-4 Signalétique et Balisage :

- 1- La signalétique de la manifestation et le balisage de l'itinéraire sont légers et n'utilisent que des supports amovibles. **L'utilisation de peinture sur le sol, sur des supports naturels, sur du mobilier ou sur des panneaux existants, est interdite.**
- 2- La mise en place du balisage est réalisée au plus près du jour de la course, et au maximum 6 jours avant la manifestation.
- 3- L'ensemble de la signalétique et du balisage est enlevé entièrement et immédiatement ou au plus tard dans un délai maximum de 24 heures suivant la fin de la manifestation.
- 4- L'utilisation d'un balisage personnalisé à l'en-tête de la course ou de l'organisateur est recommandé.

### 3-5 Déchets :

- 1- **Tout abandon de déchet, même biodégradable (susceptible de favoriser la prolifération des rats, constituant une menace pour les espèces d'oiseaux indigènes), est interdit.**

- 2- L'organisateur donne aux participants, au public et aux personnels d'organisation, les consignes nécessaires en matière de propreté des sites.
- 3- L'organisateur maintient les lieux d'accueil du public (et le cas échéant les itinéraires empruntés) en parfait état de propreté et vérifie qu'aucun déchet, même biodégradable (peaux d'oranges ou de bananes, restes de nourriture, ...) n'ait été abandonné.
- 4- Le nettoyage complet des lieux et l'évacuation des dépôts éventuels sont opérés immédiatement ou au plus tard dans un délai maximum de 24 heures suivant la fin de la manifestation.

### 3-6 Ravitaillement :

Un (1) ravitaillement est autorisé en cœur de parc national : gîte/refuge de la plaine des chicots. En dehors de ces zones, aucune installation (tente, table...) n'est autorisée en cœur de parc national.

- 1- **Le poste de ravitaillement est aménagé en « sas fermé »** tel que présenté en annexe du présent arrêté, afin que l'ensemble des déchets même biodégradables soient contenus à l'intérieur de cet espace.  
**Les ravitaillements d'assistance personnelle sont inclus dans le SAS.**  
 Les participants consomment exclusivement dans l'enceinte du sas fermé et se délestent de l'ensemble des contenants et restes de nourriture sur place avant de quitter le sas.  
 Une ou plusieurs poubelles de grande capacité avec une ouverture suffisamment large, sont placées ouvertes (pas de sacs posés à terre en tas) afin de permettre aux coureurs de se délester facilement de leurs déchets et limiter ainsi leurs dispersions par le vent.
- 2- Le ravitaillement est situé dans une zone indiquée comme « zone sensible » sur la carte figurant en annexe n°1 de l'arrêté n° 2021-386 portant réglementation de l'organisation et du déroulement des manifestations publiques dans le cœur du parc national de La Réunion. A ce titre, **il n'est autorisé que le ravitaillement en eau** (remplissage des poches à eau et bidons des participants). **Si l'eau distribuée se fait par le réseau du refuge, un accord préalable devra être pris auprès de l'exploitant et une preuve écrite pourra être demandée.**
- 3- L'utilisation des toilettes du refuge est réservée aux clients du refuge. Un bénévole est chargé de vérifier cette mesure tout au long de la manifestation.
- 4- L'utilisation de groupes électrogènes est interdite.
- 5- Si l'utilisation d'un dispositif d'éclairage de nuit est nécessaire, les sources de lumière extérieure de nuit doivent être orientées vers le sol. La température des lampes ne doit pas dépasser 2 200 Kelvin.
- 6- L'organisateur prend toutes les mesures nécessaires pour empêcher les ravitaillements non officiels, y compris la disqualification ou l'application de pénalités pour les participants qui utilisent des ravitaillements non officiels.
- 7- Sur le poste de ravitaillement, un membre de l'organisation est chargé de faire respecter les prescriptions ci-dessus tout au long de la manifestation.

**3-7 Signaleurs :**

Des signaleurs sont répartis sur le trajet pour indiquer le tracé aux coureurs. Si l'utilisation d'un dispositif d'éclairage de nuit est nécessaire, les sources de lumière extérieure doivent être orientées vers le sol.

**3-8 Feu :**

**L'usage du feu est strictement interdit en dehors des aménagements permanents, maçonnés et non mobiles.**

**3-9 Nuisances sonores :**

La quiétude des lieux doit être maintenue. **L'utilisation de matériel sonore amplifié aux postes de ravitaillement en cœur de parc national est interdite.**

**3-10 Publicité :**

**La publicité est interdite en cœur de parc national.**

Les banderoles-drapeaux et autres supports publicitaires sont interdits. Seules des banderoles publicitaires placées à l'intérieur des tentes de ravitaillements sont possibles.

**3-11 Circulation et stationnement :**

- 1- La circulation et le stationnement des véhicules sont autorisés exclusivement sur les lieux ouverts à la circulation et au stationnement public.

L'utilisation par l'organisateur des pistes et routes forestières non-ouvertes à la circulation est soumise à l'autorisation du gestionnaire, l'Office National des Forêts.

- 2- L'organisation d'un transport collectif est à privilégier.

**3-12 Survol en drone(s) :**

**Le survol en drone dans les zones réglementées est interdit.**

**3-13 Prises de vue :**

- 1- Les prises de vue réalisées ne doivent pas faire l'apologie ou l'éloge de pratiques, d'usages ou d'activités contraires à la réglementation du Parc national.
- 2- Les images utilisées à des fins commerciales ou de promotion du territoire sont signalées au public comme ayant été prises dans le cœur du parc national lorsqu'elles sont accompagnées d'un générique ou de mentions techniques (faire apparaître la mention « tourné en cœur du parc national de La Réunion »).
- 3- En outre, les images publiées sur les réseaux sociaux Instagram et Facebook doivent identifier le compte du Parc national (Pour instagram : @parc\_national\_reunion ; Pour Facebook : @Parc national de La Réunion).

**3-14 Disqualifications à prévoir dans le règlement intérieur :**

L'organisateur intègre dans le règlement intérieur de la manifestation des sanctions ou une disqualification des participants notamment en cas :

- d'abandon de déchets même biodégradables,
- d'atteinte volontaire aux plantes ou aux animaux,
- d'allumage de feux en dehors des places à feu aménagées à cet effet,
- d'utilisation de raccourcis.

## **Article 4 : Prescriptions relatives à l'informations du Parc national de La Réunion**

**4-1 : Information en cas d'incident :** L'organisateur doit informer le Parc national de tout incident survenu pendant la manifestation publique (accidents, départ de feu) ainsi que des mesures correctives mises en place. L'information doit se faire auprès de l'adresse mail suivante : [autorisations@reunion-parcnational.fr](mailto:autorisations@reunion-parcnational.fr) .

**4-2 : Bilan :** L'organisateur transmet au plus tard 45 jours après la date de la manifestation un bilan de la manifestation, comprenant à minima :

- le nombre de participants,
- les dates des opérations de nettoyage et de débalisage.

## **Article 5 : Mesures de contrôle**

La mise en œuvre de la présente autorisation peut faire l'objet de contrôles dans les conditions mentionnées aux articles L.170-1 et suivants du Code de l'environnement, notamment par les agents de l'établissement public du Parc national de La Réunion.

La mise en œuvre des prescriptions de la présente autorisation est placée sous la responsabilité du bénéficiaire, qui devra être en mesure d'en présenter un exemplaire à tout moment, notamment en cas de contrôle.

## **Article 6 : Autres obligations**

### **6-1 Autres réglementations :**

Cette autorisation n'exonère pas l'organisateur des autres autorisations requises par la réglementation en vigueur sur le territoire du cœur du parc national et est délivrée sous réserve de l'obtention de l'ensemble des autorisations requises (notamment auprès de l'Office National des Forêts et du Département). Il ne se substitue pas non plus aux obligations de l'organisateur vis-à-vis des autres réglementations (environnementales ou non) en vigueur applicables au projet intéressé.

### **6-2 Utilisation des logos de l'Unesco et du Patrimoine mondial :**

L'utilisation du logo de l'Unesco et du Patrimoine mondial est strictement interdite pour tout produit ou action faisant l'objet d'une commercialisation.

### **6-3 Risque incendie :**

En cas de départ de feu ou de suspicion d'incendie, le bénéficiaire doit composer immédiatement le **18** en suivant la procédure précisée en annexe de la présente autorisation (« Message d'Alerte »).

En toute circonstance l'alerte doit être passée après mise en sécurité de l'ensemble des membres de l'équipe (prévoir trajectoire d'évacuation sécurisée, se mettre dos au vent, ...).

## **Article 7 : Sanctions**

Le non-respect de la présente autorisation ou d'une disposition prévue par la réglementation générale du Parc national, expose le bénéficiaire à des sanctions administratives et/ou pénales.

## **Article 8 : Voies et délais de recours**

La présente autorisation peut être contestée par recours gracieux auprès de l'autorité qui la délivre, par envoi recommandé, dans un délai de deux mois à compter de sa notification. Elle peut également être contestée dans le même délai devant le Tribunal administratif territorialement compétent.



**Parc National de La Réunion**  
 258 rue de la République • 97431 La Plaine-des-Palmistes  
 Tél. +262 (0) 262 90 11 35 • Fax : +262 (0) 262 90 11 39  
[www.reunion-parcnational.fr](http://www.reunion-parcnational.fr) • [contact@reunion-parcnational.fr](mailto:contact@reunion-parcnational.fr)

**Article 9 : Sécurité et responsabilité**

Les espaces, sites et itinéraires considérés dans le cadre du projet ne sont ni aménagés, ni balisés, ni sécurisés par le Parc national de La Réunion. La présente autorisation ne peut en aucun cas être considérée comme un engagement de sécurité assurée par le Parc national qui dégage toute responsabilité, notamment en cas d'accident.

**Article 10 : Annexes**

Sont annexées à la présente :

- Texte à insérer dans la communication numérique,
- Procédure risque incendie : (« Message d'Alerte »),
- Texte à insérer dans le règlement intérieur,
- Notice SAS fermé,
- Annexe 1 de l'arrêté n° 2021-386 réglementant les manifestations publiques en cœur de Parc,
- Synthèse de l'autorisation à afficher dans les postes de ravitaillement.

**Article 11 : Publication**

La présente autorisation est notifiée au pétitionnaire, communiquée à la Sous-Préfecture de Saint-Benoît, à la commune traversée et publiée pour l'information des tiers au recueil des actes administratifs de l'établissement public du Parc national de La Réunion (<http://www.reunion-parcnational.fr/fr/raa>).

À La Plaine-des-Palmistes, le 30/04/2026

Le Directeur

Jean-Philippe DELORME

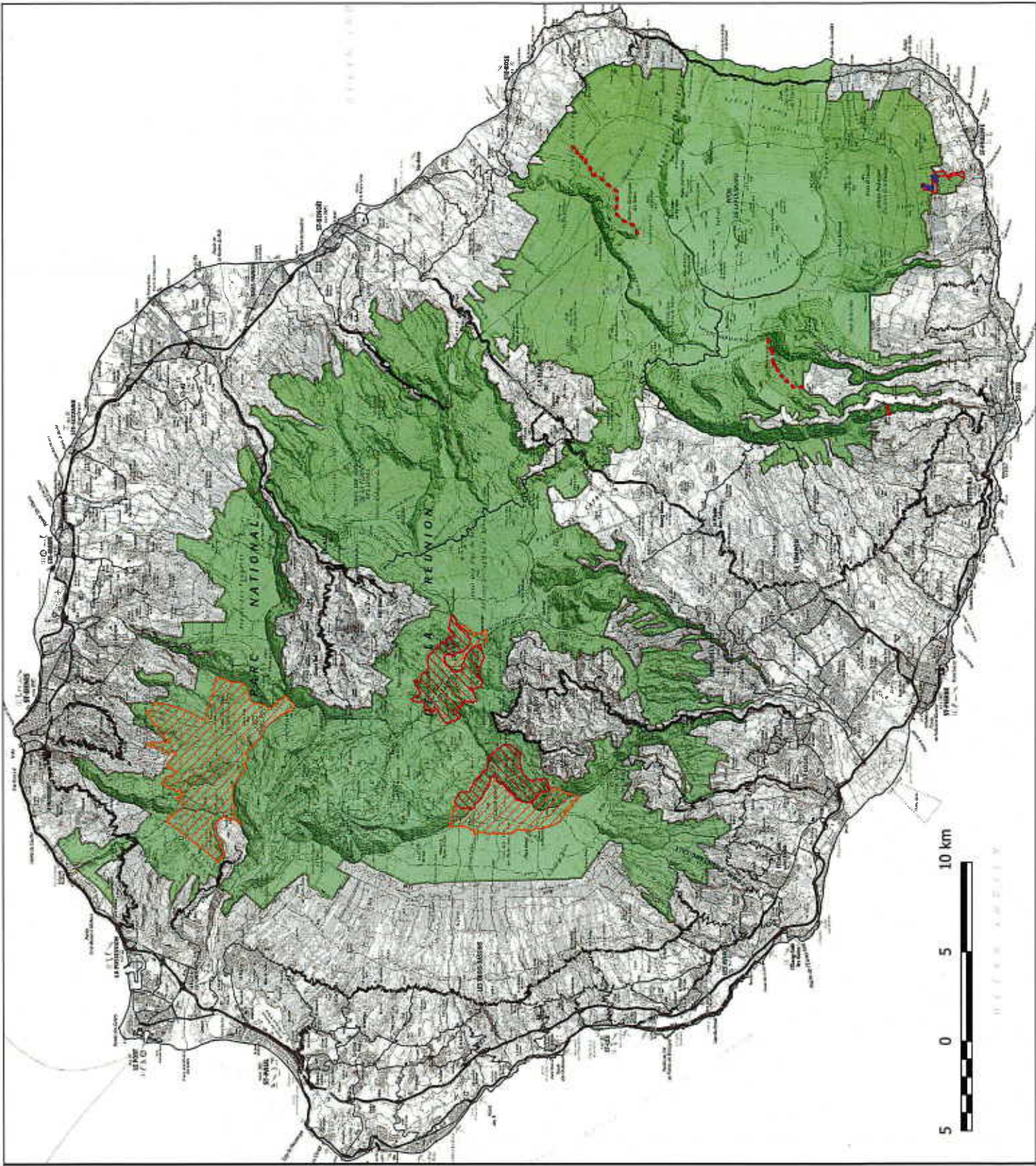
**Copies :**

- ONF
- Département
- Commune : Saint Denis
- PNRun : Secteur Nord
- Sous-Préfecture Saint-Benoît

# Arrêté portant réglementation de l'organisation et du déroulement des manifestations publiques

## Annexe N°1 : Périmètres de restrictions

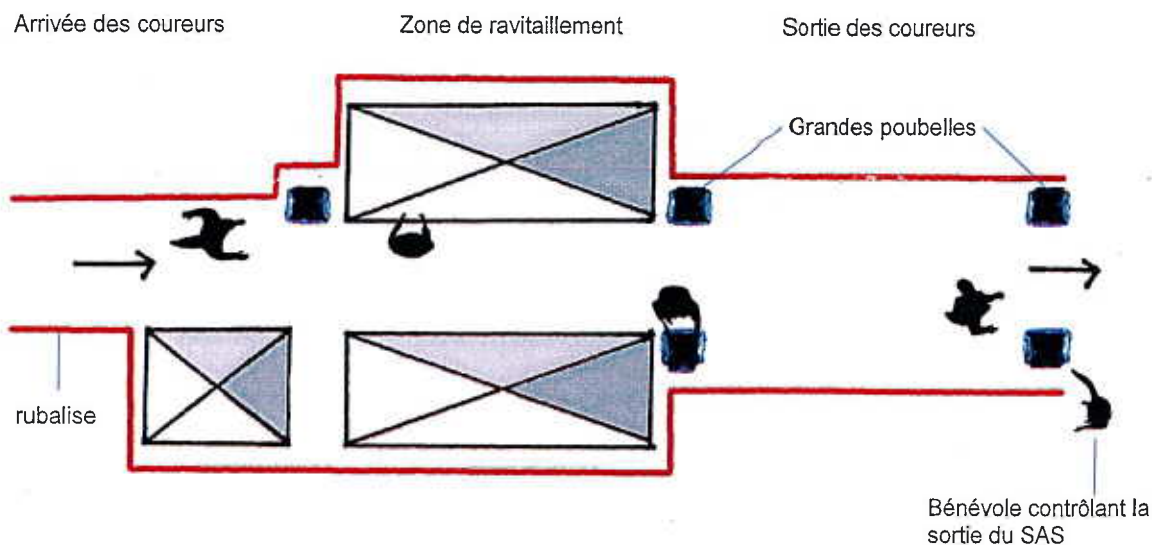
- Tronçons réglementés
- Tronçons autorisés uniquement aux manifestations sportives pédestres et cyclistes
  - Tronçons soumis à restrictions
- tampon\_manifs\_coeur
- ▨ Manifestation publique interdite
  - ▨ Zones sensibles où seul le ravitaillement en eau est autorisé
- Parc national de La Réunion
- Coeur du Parc national



Sources : Parc national de La Réunion  
Fond cartographique : © IGN SCAN25  
Edition : Mai 2021 ©PNRun



## Organisation d'un ravitaillement en « SAS fermé »



Les concurrents doivent consommer **dans l'enceinte du poste** et se débarrasser de tous les contenants et restes de nourriture sur place (même biodégradable) avant de quitter les lieux.

Une ou plusieurs poubelles de grande capacité avec une ouverture suffisamment large, sont placées ouvertes (*pas de sacs posés à terre en tas*) afin de permettre aux coureurs de se délester facilement de leurs déchets et limiter ainsi leurs dispersions par le vent avant le nettoyage.

Un membre de l'organisation est chargé du contrôle strict des participants et veille à l'efficacité du dispositif tout au long de la manifestation.

## Eléments à inclure dans le règlement intérieur

La manifestation sportive se déroule en toute ou partie le « cœur » du Parc national de La Réunion, faisant partie du Bien inscrit au Patrimoine mondial par l'UNESCO.

Le classement d'un territoire en cœur de Parc national lui permet de bénéficier d'une protection réglementaire spéciale. Cette réglementation est opposable à tous. Les contrevenants s'exposent à des sanctions pénales.

En conséquence, chacun participant doit respecter les règles suivantes :

- Aucune atteinte ne doit être portée à la végétation,
- Le prélèvement de végétaux d'espèces indigènes, pour la confection de bâtons de marche ou tout autre usage, est interdit,
- Tout abandon de déchet, même biodégradable (susceptible de favoriser la prolifération des rats, constituant une menace pour les espèces d'oiseaux indigènes) est interdit,
- L'usage du feu est strictement interdit en dehors des emplacements pérennes aménagés à cet effet par le gestionnaire des lieux,
- La circulation des véhicules à moteur est interdite en dehors des voies classées dans le domaine public routier de l'Etat, des départements et des communes, des chemins ruraux et des voies privées ouvertes à la circulation publique des véhicules à moteur. Le stationnement des véhicules est autorisé exclusivement sur les lieux ouverts au stationnement public,
- Sortir des sentiers aménagés (notamment par l'utilisation des raccourcis) est interdit,

Par ailleurs, afin d'éviter la dissémination et l'introduction de nouvelles espèces exotiques envahissantes, un nettoyage complet des équipements utilisés à l'occasion de la manifestation (sac - vêtements - chaussures - etc.), est recommandé avant le début de la manifestation. Cette prescription est d'autant plus importante dès lors que les équipements ont été utilisés en dehors de l'île de La Réunion. Sur les sites équipés de stations de biosécurité, les participants doivent les utiliser.

## Modèle d'information du public pour la communication numérique

La manifestation publique [*NOM DE LA MANIFESTATION*] se déroule en toute ou partie le « cœur » du Parc national de La Réunion, faisant partie du Bien inscrit au Patrimoine mondial par l'UNESCO.

Compte tenu du caractère exceptionnel de ces territoires, il est de la responsabilité de chacun de respecter un socle de règles minimums destinées à assurer la protection des paysages et de la biodiversité qui les occupent. Ces règles de base sont les suivantes :

- Aucune atteinte ne doit être portée à la végétation,
- Le prélèvement de végétaux d'espèces indigènes, pour la confection de bâtons de marche ou tout autre usage est interdit,
- Tout abandon de déchet, même biodégradable (susceptible de favoriser la prolifération des rats, constituant une menace pour les espèces d'oiseaux indigènes) est interdit,
- L'usage du feu est strictement interdit en dehors des emplacements pérennes aménagés à cet effet par le gestionnaire des lieux,
- La circulation des véhicules à moteur est interdite en dehors des voies classées dans le domaine public routier de l'Etat, des départements et des communes, des chemins ruraux et des voies privées ouvertes à la circulation publique des véhicules à moteur. Le stationnement des véhicules est autorisé exclusivement sur les lieux ouverts au stationnement public,
- Rester dans l'emprise du sentier.

Parce qu'ils appartiennent à tous, ces patrimoines (naturel, culturel et paysager) méritent l'attention et le respect de chacun. Protéger le cœur du Parc national, c'est respecter les règles qui assurent la sauvegarde de ses richesses de biodiversité et paysagères. Les contrevenants s'exposent à des sanctions pénales.

Pour plus d'information, consulter : <http://www.reunion-parcnational.fr/fr/le-parc-national-de-la-reunion/reglementation>



## MESSAGE D'ALERTE : 18

En toute circonstance, l'alerte doit être passée après mise en sécurité de l'ensemble des membres de l'équipe (prévoir trajectoire d'évacuation sécurisée, se mettre dos au vent, ...)

« Bonjour »		
Je suis	Nom :	Eco-garde du secteur :
	Mes coordonnées sont : 0692...	
	Je me trouve :	
Je vois	Je vous signale :	Une fumée suspecte
		Un départ de feu
		Un feu établi
	Sur la commune de	
	A lieu-dit	
	Les coordonnées DFCI sont :	
	La fumée est :	<b>Blanche</b> (bcp de vapeur d'eau, écobuage, feu en régression)
		<b>Grise</b> (foyer d'intensité moyenne)
		<b>Noire épaisse moutonnante</b> entre 90° et 45° (foyer en pleine pyrolyse, danger de saute de feu)
		<b>Noire et rousse avec flammes au milieu</b> < 45° (combustion intense)
	La végétation est composée d' :	<b>herbes</b>
		<b>arbustes</b> (éventuellement type)
		<b>Arbres</b> (éventuellement type)
		<b>canne</b>
	Le relief est :	Plaine, crête, talweg (ravine), col, falaise, piton, cuvette, mamelon
Pente nulle		
Pente ascendante		
Pente descendante		
La météo sur zone est :	Soleil, pluie, nuageux	
	Le vent est	Pas de vent (fumée verticale)
		Vent fort (continu, en rafale)
Les dangers sur zone sont :	Pylône, réseau haute tension, antenne... Fréquentation du public	Direction du vent (vient de l'E ; NE ; S)
L'accès se fait par :		
et j'attends avant de raccrocher		